

3/3/2564

- รองปลัด
  - กองคลัง
  - กองการศึกษา
  - สำนักปลัด
  - กองช่าง
  - งานตรวจสอบการคลัง
- ที่ ขร ๐๑๑๘.๑/๒๕๖๔



เทศบาลตำบลท่าสาย  
รับที่ 2177  
ลงวันที่ 13 พ.ค. 2564  
เวลา 14.37

ที่ว่าการอำเภอเมืองเชียงราย  
ถนนเวียงบูรพา ขร ๕๗๑๐๐

๑๒ เมษายน ๒๕๖๔

เรื่อง การส่งข้อมูลเพื่อสร้างการรับรู้สู่ชุมชน ครั้งที่ ๑๖ ประจำปี ๒๕๖๔

เรียน นายกเทศมนตรีตำบล และนายกองการบริหารส่วนตำบลทุกแห่ง/ กำนันทุกตำบล  
และผู้ใหญ่บ้านทุกหมู่บ้าน

สิ่งที่ส่งมาด้วย สำเนาหนังสือกระทรวงมหาดไทย ที่ มท ๐๒๐๖.๒/ว ๒๕๖๕ จำนวน ๑ ชุด  
ลงวันที่ ๒๘ เมษายน ๒๕๖๔

ด้วยอำเภอเมืองเชียงราย ได้รับแจ้งจากจังหวัดเชียงราย ให้ดำเนินการตามแนวทางการรับรู้สู่ชุมชน และให้ดำเนินการแต่งตั้งคณะทำงานบริหารจัดการข้อมูลข่าวสารเพื่อสร้างการรับรู้ระดับอำเภอ/ท้องถิ่น (ทีม Admin อำเภอ/ท้องถิ่น) พร้อมให้กำกับและติดตามผลการดำเนินงานการสร้างการรับรู้สู่ชุมชน ทั้งในระดับอำเภอ ท้องที่ และท้องถิ่น ตามแนวทางการสร้างการรับรู้สู่ชุมชนของกระทรวงมหาดไทย

ในการนี้ อำเภอเมืองเชียงราย จึงขอแจ้งข้อมูลข่าวสารเพื่อสร้างการรับรู้สู่ชุมชน ครั้งที่ ๑๖ ประจำปี ๒๕๖๔ เพื่อให้ท่านดำเนินการสร้างการรับรู้ผ่านช่องทางกระจายข่าว และช่องทางการเผยแพร่อื่นๆ ให้เข้าถึงประชาชนทุกหมู่บ้าน/ชุมชน ในพื้นที่ของท่านทราบ รายละเอียดปรากฏตามสิ่งที่ส่งมาด้วย

จึงเรียนมาเพื่อทราบ และพิจารณาดำเนินการต่อไป

- พ.น.แดง มาตรา ๖๖

ขอแสดงความนับถือ

นายกเทศมนตรีตำบลท่าสาย  
เพื่อโปรดทราบและพิจารณา  
ว่า ๑๑ เดือน ๑๖ วันที่ ๑๖/๕/๖๔  
พ.น.แดง มาตรา ๖๖

พ.น.แดง

(นายสมกิจ เกศนาคินทร์)  
นายอำเภอเมืองเชียงราย

(นางรัฐติกาฬ พรหมแสน)  
รองปลัดเทศบาล ปฏิบัติราชการแทน  
ปลัดเทศบาลตำบลท่าสาย 13/5/64

ที่ทำการปกครองอำเภอ  
กลุ่มงานบริหารงานปกครอง  
สำนักงานอำเภอ  
โทร. ๐-๕๓๑๖-๐๙๐๑

พ.น.แดง

นายกเทศมนตรีตำบลท่าสาย  
เพื่อโปรดทราบและพิจารณา  
ว่า ๑๑ เดือน ๑๖ วันที่ ๑๖/๕/๖๔

(นายธนภุต ชิงศรี)  
ปลัดเทศบาล ปฏิบัติหน้าที่  
นายกเทศมนตรีตำบลท่าสาย

13 พ.ค. ๖๔



ที่ เมท ๐๒๐๖.๒/ว ๒๕๖๔

กระทรวงมหาดไทย  
ถนนอิสรภาพ ต. กทม. ๑๐๒๐๐

๒๕๖๔

เรื่อง การส่งข้อมูลเพื่อสร้างการรับรู้สู่ชุมชน ครั้งที่ ๑๖/๒๕๖๔

เรียน ผู้ว่าราชการจังหวัดทุกจังหวัด

อ้างถึง หนังสือกระทรวงมหาดไทย ที่ เมท ๐๒๐๖.๒/ว ๒๕๖๔ ลงวันที่ ๒๑ เมษายน ๒๕๖๔

สิ่งที่ส่งมาด้วย ข้อมูลข่าวสารเพื่อสร้างการรับรู้สู่ชุมชน ครั้งที่ ๑๖/๒๕๖๔ จำนวน ๑ ฉบับ

ตามที่นายกรัฐมนตรี (พลเอก ประยุทธ์ จันทร์โอชา) ได้มีข้อสั่งการในคราวประชุมคณะรัฐมนตรี เมื่อวันที่ ๒๔ กรกฎาคม ๒๕๖๑ วันที่ ๑๓ กันยายน ๒๕๖๑ และมติคณะรัฐมนตรีวันที่ ๒๒ ตุลาคม ๒๕๖๒ ให้กระทรวงมหาดไทยเป็นหน่วยงานหลักในการประสานงานและเร่งรัดการดำเนินการสร้างการรับรู้เกี่ยวกับการดำเนินงานนโยบายสำคัญของรัฐบาล เพื่อทำความเข้าใจและนำไปถ่ายทอดหรือเผยแพร่ให้แก่เจ้าหน้าที่ผู้ปฏิบัติ และประชาชนในระดับพื้นที่ให้ถูกต้อง รวดเร็ว และทั่วถึง โดยพิจารณาใช้ช่องทางการเผยแพร่ที่หลากหลาย และเหมาะสมตามแต่ละกรณี และกระทรวงมหาดไทยได้แจ้งให้จังหวัดดำเนินการแต่งตั้งคณะทำงานบริหารจัดการข้อมูลข่าวสารเพื่อสร้างการรับรู้ระดับจังหวัด (ทีม Admin จังหวัด) และระดับอำเภอ/ท้องถิ่น (ทีม Admin อำเภอ/ท้องถิ่น) และให้กำกับและติดตามผลการดำเนินการสร้างการรับรู้สู่ชุมชนทั้งในระดับจังหวัด อำเภอ ท้องที่ และท้องถิ่นตามที่กำหนด นั้น

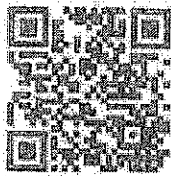
เพื่อให้การสร้างการรับรู้สู่ชุมชนเป็นไปอย่างมีประสิทธิภาพ กระทรวงมหาดไทยจึงแจ้งข้อมูลข่าวสารเพื่อสร้างการรับรู้สู่ชุมชน ครั้งที่ ๑๖/๒๕๖๔ เพื่อให้จังหวัดดำเนินการสร้างการรับรู้สู่ชุมชนทั้งในระดับจังหวัด อำเภอ พร้อมทั้งให้กำกับท้องถิ่นและท้องที่ดำเนินการสร้างการรับรู้ผ่านช่องทางหอกระจายข่าว และช่องทางการเผยแพร่อื่น ๆ อย่างต่อเนื่อง และเข้าถึงประชาชนทุกหมู่บ้าน/ชุมชน รายละเอียดปรากฏตามสิ่งที่ส่งมาด้วย ทั้งนี้ สามารถดาวน์โหลดสิ่งที่ส่งมาด้วยได้ตาม QR Code หายหนังสือนี้

จึงเรียนมาเพื่อพิจารณาดำเนินการต่อไป

ขอแสดงความนับถือ

(นายอิศรชัย พรหมเลิศ)

ปลัดกระทรวงมหาดไทย



QR Code

สำนักงานปลัดกระทรวง

กองสารนิเทศ

โทร. ๐ ๒๒๒๒ ๔๑๓๑ - ๒

โทรสาร ๐ ๒๒๒๒ ๑๘๗๑



# ข้อมูลข่าวสารเพื่อสร้างการรับรู้สู่ชุมชน ครั้งที่ ๑๖ / ๒๕๖๔

ลำดับ	เรื่อง	หน่วยงาน	เอกสารประกอบ
มาตรการด้านการป้องกันและการให้ความช่วยเหลือจากการแพร่ระบาดของโรคติดเชื้อไวรัสโคโรนา 2019 (COVID-19)			
๑.	ข่าวดี   ขยายเวลา “เราชนะ” ไปจนถึง ๓๐ มี.ย. ๖๔	สำนักนายกรัฐมนตรี	-
๒.	สธ. แนะนำผู้ป่วยที่มีผลยืนยันการติดเชื้อเป็นบวกขอรับความช่วยเหลือหรือลงทะเบียนหาเตียง	กระทรวงสาธารณสุข	-
๓.	เปิด “สายด่วน 1506” ช่วยผู้ประกันตนตรวจ - รักษา โควิด-19	กระทรวงแรงงาน	-
มาตรการด้านการพัฒนาและเสริมสร้างศักยภาพคน			
๔.	Work from Home อย่างไรให้ปลอดภัย?	กระทรวงดิจิทัลเพื่อเศรษฐกิจและสังคม	อินโฟกราฟิก ๑ ชุด
มาตรการด้านการสร้างการเติบโตบนคุณภาพชีวิตที่เป็นมิตรต่อสิ่งแวดล้อม			
๕.	สททช. ยืนยันไม่มีการเก็บค่าน้ำสำหรับอุปโภคบริโภคในครัวเรือนและการเกษตร	สำนักนายกรัฐมนตรี	-

## หมายเหตุ

๑. ข้อมูลดังกล่าวเป็นข้อมูลเพื่อการสร้างการรับรู้ที่มาจากทุกกระทรวง ตามบันทึกข้อตกลงความร่วมมือการบูรณาการเสริมสร้างการรับรู้สู่ชุมชน จังหวัดสามารถหาข้อมูลเพิ่มเติมหรือขอความช่วยเหลือข้อมูลที่ใช้เฉพาะพื้นที่ได้ตามความถูกต้องและเหมาะสม
๒. ให้จังหวัดนำข้อมูลเพื่อสร้างการรับรู้ตามแนวทางที่กำหนด ตามหนังสือกระทรวงมหาดไทย ด่วนที่สุด ที่ มท ๐๒๐๖/ว ๑๔๔๙ ลงวันที่ ๕ มีนาคม ๒๕๖๒ เรื่อง แนวทางการสร้างการรับรู้สู่ชุมชน
๓. จังหวัดสามารถดาวน์โหลดข้อมูลข่าวสารเพื่อสร้างการรับรู้สู่ชุมชน ได้ที่ ช่องทางไลน์ (Line) กลุ่ม “ข้อมูลข่าวสารเพื่อสร้างการรับรู้” และเว็บไซต์กองสารนิเทศ สป. หัวข้อ “การสร้างการรับรู้สู่ชุมชน”
๔. \*ข้อมูลเฉพาะพื้นที่ที่เกี่ยวข้อง ให้จังหวัดพิจารณาสร้างการรับรู้เฉพาะจังหวัดที่เกี่ยวข้องกับเรื่องดังกล่าว

\*\*\*\*\*

ข้อมูลข่าวสารเพื่อสร้างการรับรู้สู่ชุมชน  
ครั้งที่ ๑๖ / ๒๕๖๔ วันที่ ๒๘ เมษายน ๒๕๖๔

กระทรวง สำนักงานรัฐมนตรี

กรม / หน่วยงาน สำนักเลขาธิการนายกรัฐมนตรี

หน่วยงานเจ้าของเรื่อง กลุ่มประชาสัมพันธ์และเผยแพร่ สำนักโฆษก

ช่องทางการติดต่อ ศูนย์บริการข้อมูลภาครัฐเพื่อประชาชน โทร. ๑๑๑๑๑

๑) หัวข้อเรื่อง ข่าวดี ! ขยายเวลา "เราชนะ" ไปจนถึง ๓๐ มิ.ย. ๖๔

๒) ข้อความสำหรับใช้ประชาสัมพันธ์

เรื่อง ข่าวดี ! ขยายเวลา "เราชนะ" ไปจนถึง ๓๐ มิ.ย. ๖๔

คณะรัฐมนตรีได้มีมติเห็นชอบให้ ขยายระยะเวลาการใช้จ่ายวงเงินสิทธิของ "โครงการเราชนะ" ออกไปจนถึงวันที่ ๓๐ มิถุนายน ๒๕๖๔ จากเดิมที่สามารถใช้จ่ายวงเงินสิทธิได้ไม่เกินวันที่ ๓๑ พฤษภาคม ๒๕๖๔ เพื่อบรรเทาผลกระทบให้ประชาชนที่ไม่สามารถเดินทางออกไปใช้จ่ายในช่วงการระบาดของโรคติดเชื้อไวรัสโคโรนา 2019 หรือ COVID-19 ระลอกใหม่ ทั้งนี้ รัฐบาลได้มีการเพิ่มกลุ่มเป้าหมายของผู้ที่ได้รับสิทธิเป็น ๓๓.๕ ล้านคน (เพิ่ม ๒.๔ ล้านคน) จากเดิม ๓๑.๑ ล้านคน

สำหรับที่ผ่านมา กระทรวงการคลังได้รับเบาะแสเกี่ยวกับการทุจริตของประชาชนหรือผู้ประกอบการร้านค้าหรือผู้ให้บริการที่เข้าร่วมโครงการเราชนะ โดยมีพฤติกรรมการใช้จ่ายไม่ปฏิบัติตามวัตถุประสงค์ของโครงการฯ เช่น การแลกเป็นเงินสด การขึ้นราคาสินค้าอย่างไม่เป็นธรรม เป็นต้น ซึ่งได้มีการติดตามและตรวจสอบอย่างเคร่งครัด

โดยหากตรวจสอบพบว่าการกระทำผิดเงื่อนไขจริง ร้านค้าจะถูกระงับการใช้เครื่องจุดบัตรอิเล็กทรอนิกส์ (เครื่อง EDC) หรือแอปพลิเคชัน "ถุงเงิน" และดำเนินการตามกฎหมายที่เกี่ยวข้องต่อไป จึงขอความร่วมมือประชาชนในการรักษาสิทธิของตนเอง และขอให้ผู้ประกอบการร้านค้าและผู้ให้บริการที่เข้าร่วมโครงการปฏิบัติตามหลักเกณฑ์เงื่อนไขของโครงการฯ

\*\*\*\*\*

ข้อมูลข่าวสารเพื่อสร้างการรับรู้สู่ชุมชน  
ครั้งที่ ๑๖ / ๒๕๖๔ วันที่ ๒๘ เมษายน ๒๕๖๔

กระทรวง กระทรวงสาธารณสุข

กรม / หน่วยงาน กระทรวงสาธารณสุข

หน่วยงานเจ้าของเรื่อง กระทรวงสาธารณสุข

ช่องทางการติดต่อ สายด่วน ๑๕๖๒

- ๑) หัวข้อเรื่อง สธ. แนะนำผู้ป่วยที่มีผลยืนยันการติดเชื้อเป็นบวกขอรับความช่วยเหลือลงทะเบียนหาเตียง
- ๒) ชื่อความสำหรับใช้ประชาสัมพันธ์

เรื่อง สธ. แนะนำผู้ป่วยที่มีผลยืนยันการติดเชื้อเป็นบวกขอรับความช่วยเหลือลงทะเบียนหาเตียง

ในช่วงที่ผ่านมาได้มีการติดต่อสายด่วน ๑๖๖๙, สายด่วน ๑๖๖๘ และ สายด่วน ๑๓๓๐ เพื่อขอรับความช่วยเหลือในการรักษาโรคโควิด-19 เป็นจำนวนมาก ทำให้ในบางครั้งจึงอาจเกิดความล่าช้าในการให้บริการ กระทรวงสาธารณสุขจึงได้เปิดให้ผู้ป่วยที่มีผลยืนยันการติดเชื้อเป็นบวกสามารถขอรับความช่วยเหลือลงทะเบียนหาเตียง ในการรักษาโรคโควิด-19 ได้อีกหนึ่งช่องทางโดยท่านสามารถเข้าไปที่ ไลน์แอด (Line@) @sabaideebot (สบายดีบอต) และแสดงความจำนงขอรับความช่วยเหลือโดยกรอกข้อมูล ได้แก่ ชื่อ-สกุล ผลตรวจแล็บ เลขบัตรประจำตัวประชาชน หมายเลขโทรศัพท์ และที่อยู่ของท่าน ทั้งนี้ หากท่านลงทะเบียนเรียบร้อยแล้วจะมีเจ้าหน้าที่ติดต่อกลับไปยังท่านต่อไป

\*\*\*\*\*

ข้อมูลข่าวสารเพื่อสร้างการรับรู้ชุมชน  
ครั้งที่ ๑๖ / ๒๕๖๔ วันที่ ๒๔ เมษายน ๒๕๖๔

กระทรวง กระทรวงแรงงาน

กรม / หน่วยงาน สำนักงานประกันสังคม

หน่วยงานเจ้าของเรื่อง สำนักงานประกันสังคม

ช่องทางการติดต่อ สายด่วน ๑๕๐๖

๑) หัวข้อเรื่อง เปิด “สายด่วน ๑๕๐๖” ช่วยผู้ประกันตนตรวจ - รักษาโควิด-19

๒) ข้อความสำหรับใช้ประชาสัมพันธ์

เรื่อง เปิด “สายด่วน 1506” ช่วยผู้ประกันตนตรวจ - รักษาโควิด-19

รัฐบาลได้เปิดศูนย์บริหารสถานการณ์การแพร่ระบาดของโรคโควิด-19 สำนักงานประกันสังคม โทรสายด่วน ๑๕๐๖ กต ๖ ภายใต้โครงการ “แรงงานเราสู้ด้วยกัน” เปิดให้บริการทุกวันจันทร์ - อาทิตย์ ตั้งแต่ เวลา ๐๘.๐๐ - ๑๗.๐๐ น. จำนวน ๑๐ คู่สาย เพื่อเป็นอีกหนึ่งแนวทางเพื่อสร้างความอุ่นใจต่อชีวิต และสุขภาพของผู้ประกันตนให้ได้รับการดูแลอย่างดีที่สุด

ช่องทางดังกล่าวเป็นช่องทางการติดต่อให้ผู้ประกันตนมาตรา ๓๓ ๓๙ และ ๕๐ ที่อยู่ในกลุ่มเสี่ยง ได้รับคำแนะนำหลักเกณฑ์การตรวจหาเชื้อ หากตรวจพบเชื้อโควิด-19 จะประสานหาสถานพยาบาลในเครือข่ายประกันสังคม และส่งตัวผู้ประกันตนเข้ารับการรักษาในโรงพยาบาลได้อย่างรวดเร็ว

ขณะเดียวกัน ผู้ประกันตนที่มีความเสี่ยงหรือผู้สัมผัสเชื้อ สามารถลงทะเบียนออนไลน์เพื่อจองคิวตรวจหาเชื้อฟรีได้ที่เว็บไซต์ <https://sso.icntracking.com> หัวข้อ “ตรวจคัดกรอง Self-Screen covid-19” และรับการตรวจได้ที่อาคารกีฬาเวสน์ 1 ศูนย์เยาวชนกรุงเทพมหานคร (ไทย-ญี่ปุ่น) เขตดินแดง

นอกจากนี้ จะได้ดำเนินการขยายจุดตรวจไปยังพื้นที่สีแดงอื่น ๆ ที่มีผู้ประกันตนในเขตนิคมอุตสาหกรรมจำนวนมาก เช่น ปทุมธานี นนทบุรี สมุทรปราการ ชลบุรี เชียงใหม่ เป็นต้น ต่อไป

\*\*\*\*\*

ข้อมูลข่าวสารเพื่อสร้างการรับรู้ชุมชน  
ครั้งที่ ๑๖ / ๒๕๖๔ วันที่ ๒๘ เมษายน ๒๕๖๔

กระทรวง กระทรวงดิจิทัลเพื่อเศรษฐกิจและสังคม  
กรม / หน่วยงาน กระทรวงดิจิทัลเพื่อเศรษฐกิจและสังคม  
หน่วยงานเจ้าของเรื่อง กระทรวงดิจิทัลเพื่อเศรษฐกิจและสังคม  
ช่องทางการติดต่อ โทรศัพท์ ๐ ๒๑๒๓ ๑๒๓๔

- ๑) หัวข้อเรื่อง Work from Home อย่างไรให้ปลอดภัย?
- ๒) ข้อความสำหรับใช้ประชาสัมพันธ์

เรื่อง Work from Home อย่างไรให้ปลอดภัย?

ช่วงนี้สถานการณ์โควิด-19 กลับมาระบาดอีกครั้ง หลายหน่วยงานต้องออกมาตรการปรับตัวให้เข้ากับสถานการณ์เพื่อลดการแพร่เชื้อด้วยการทำงานที่บ้าน (Work from Home) จึงมีการนำเทคโนโลยีต่าง ๆ รวมถึงระบบออนไลน์ เข้ามาช่วยให้การทำงานยังคงเป็นไปอย่างราบรื่น แต่สิ่งหนึ่งที่ต้องระวัง คือ ความมั่นคงปลอดภัยทางไซเบอร์หรือเทคโนโลยีขณะที่เราต้องทำงานที่บ้าน จึงขอแนะนำ ๕ ข้อแนะนำที่ ๆ ในการ Work from Home อย่างไรให้ปลอดภัย ดังนี้

๑. ระวังการโจมตีในรูปแบบ Social engineering เช่น อีเมลปลอมของผู้บริหารเพื่อหลอกให้ส่งข้อมูล โอนเงิน หรือเพื่อขโมยข้อมูล
๒. การรักษาความปลอดภัยของรหัสผ่านรวมถึงการตั้งรหัสผ่าน Wi-Fi ให้คาดเดาได้ยาก ไม่ซ้ำกับบริการอื่น ๆ
๓. เมื่ออยู่นอกบ้าน ควรเชื่อมต่อ Wi-Fi จากโทรศัพท์มือถือ แต่หากต้องเชื่อมต่อ Wi-Fi สาธารณะ ควรใช้ VPN และระบบ Anti-Virus เสมอ
๔. ไม่ควรให้ผู้อื่นใช้งานอุปกรณ์ของสำนักงาน ขณะทำงานที่บ้าน
๕. เตรียมพร้อมการแจ้งเหตุและประสานงานกับทีมไอทีขององค์กรอยู่เสมอหากมีเหตุผิดปกติ

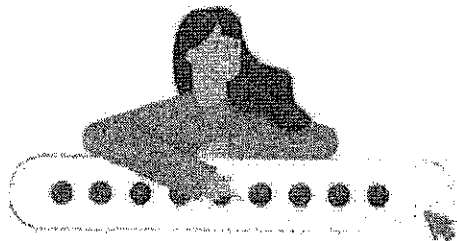
เกิดขึ้น

\*\*\*\*\*

# ยิ่งใจให้ SECURE

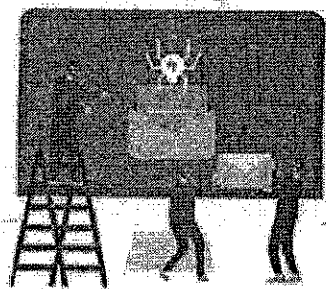
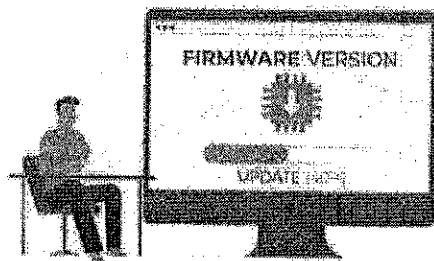


ระวังอีเมลหลอกลวง  
**1. ปลอมบัญชีผู้บริหาร**  
แล้วส่งลิงก์หรือไฟล์อันตรายเพื่อขโมยข้อมูล  
หรือ **สั่งให้ส่งข้อมูล/ให้โอนเงิน**

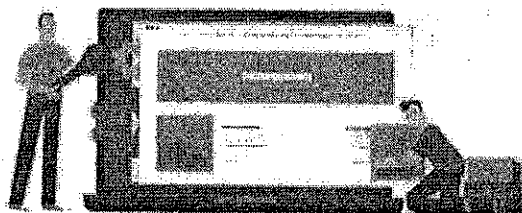


**2. ดูแลรหัสผ่าน** ที่ปลอดภัย  
**ดูได้ยาก ไม่ซ้ำกับบริการอื่น**  
ยืนยันตัวตนแบบหลายปัจจัย  
และพิจารณาใช้โปรแกรมจัดการรหัสผ่าน  
รวมทั้งการตั้งรหัสผ่านเข้า Wi-Fi ด้วย

**3. ถ้าจำเป็นมีฐานะนอกบ้าน**  
**แล้วต้องใช้ Wi-Fi**  
ควรใช้ VPN, อัปเดต OS, ซอฟต์แวร์  
และแอนตี้ไวรัสเสมอ



**ห้ามคนในบ้าน**  
**4. ใช้อุปกรณ์ของสำนักงาน**  
เพราะอาจเสี่ยงติดมัลแวร์หรือข้อมูลรั่ว



**5. ติดตั้งทีมไอที หรือ ทีมSecurity**  
**ของสำนักงานได้เสมอ**  
เมื่อเกิดเหตุผิดปกติต้องประสานงานได้เร็วที่สุด



ข้อมูลข่าวสารเพื่อสร้างการรับรู้สู่ชุมชน  
ครั้งที่ ๑๖ / ๒๕๖๔ วันที่ ๒๘ เมษายน ๒๕๖๔

กระทรวง สำนักงานเขตกรุงเทพมหานคร

กรม / หน่วยงาน สำนักงานทรัพยากรน้ำแห่งชาติ

หน่วยงานเจ้าของเรื่อง สำนักงานเลขาธิการ สำนักงานทรัพยากรน้ำแห่งชาติ

ช่องทางการติดต่อ โทร. ๐ ๒๕๕๕ ๑๘๐๐ ต่อ ๑๐๖๖ และ ๓๐๖๗

๑) หัวข้อเรื่อง สททช. ยืนยันไม่มีการเก็บค่าน้ำสำหรับอุปโภคบริโภคในครัวเรือนและการเกษตร

๒) ข้อความสำหรับใช้ประชาสัมพันธ์

เรื่อง สททช. ยืนยันไม่มีการเก็บค่าน้ำสำหรับอุปโภคบริโภคในครัวเรือนและการเกษตร

ประเด็นที่ได้รับความสนใจจากสังคมอย่างมากในขณะนี้ และเกิดข้อกังวลในหมู่เกษตรกรผู้ใช้น้ำเกี่ยวกับ การเก็บค่าน้ำสำหรับอุปโภคบริโภคในครัวเรือนและการเกษตร จะเป็นการซ้ำเติมเพิ่มรายจ่ายให้มากยิ่งขึ้นไปอีกหรือไม่นั้น สำนักงานทรัพยากรน้ำแห่งชาติ (สททช.) ได้ชี้แจงว่าการเก็บค่าน้ำตาม พ.ร.บ. ทรัพยากรน้ำ พ.ศ. ๒๕๖๑ ไม่ได้เก็บเพื่อแสวงหากำไร แต่มีเจตนารมณ์เพื่อผู้ใช้น้ำทุกรายมีส่วนร่วมในการประหยัดน้ำและคิดวางแผนการใช้น้ำอย่างครอบคลุม

ทั้งนี้ การใช้ทรัพยากรน้ำเพื่อดำรงชีวิต ในส่วนของการใช้น้ำเพื่อการอุปโภคบริโภคในครัวเรือน จะไม่มีการเก็บค่าน้ำแต่อย่างใด ส่วนหลักการเก็บค่าน้ำสำหรับการเกษตรหรือการเลี้ยงสัตว์เพื่อยังชีพ มีหลักเกณฑ์ คือ การทำการเกษตรในรอบแรกของปีจะไม่มีการเก็บค่าน้ำจ่ายไม่ว่าเกษตรกรจะเพาะปลูกหรือมีพื้นที่ทำการเกษตรจำนวนกี่ไร่ก็ตาม แต่สำหรับในช่วงฤดูแล้งที่มีความจำเป็นต้องสำรองน้ำต้นทุนเพื่อการอุปโภคบริโภค การรักษาระบบนิเวศ หรือการผลัดค่าน้ำเค็ม การทำการเกษตรหรือเพาะปลูกซ้ำในรอบสองจำนวนมากอาจส่งผลให้เกิดปัญหาการขาดแคลนน้ำได้

ดังนั้น การกำหนดหลักเกณฑ์ในการเก็บค่าน้ำสำหรับการเพาะปลูกในรอบสองที่เกิดจากแผนที่กำหนดจึงเป็นมาตรการทางเลือกหนึ่งที่จะนำมาใช้ประโยชน์ในการสร้างจิตสำนึกและปรับเปลี่ยนพฤติกรรมลดการใช้น้ำในช่วงฤดูแล้งให้เหมาะสมกับสถานการณ์ เพื่อให้สามารถนำปริมาณน้ำที่มีอยู่ไปช่วยเหลือในส่วนของ การอุปโภค-บริโภค ซึ่งมีความสำคัญเป็นอันดับแรก

ส่วนการคิดอัตราค่าน้ำและรูปแบบการเก็บค่าน้ำ จะแตกต่างกันไปตามสภาพและความพร้อมของแต่ละพื้นที่ ซึ่งเป็นผลที่ได้จากการรับฟังความคิดเห็นของประชาชนในพื้นที่และนำมาหารือกับคณะกรรมการลุ่มน้ำ เพื่อให้ได้รายละเอียดที่ชัดเจนและเหมาะสมกับแต่ละพื้นที่มากที่สุด โดยทุกขั้นตอนจะดำเนินไปอย่างละเอียดรอบคอบ และขอยืนยันว่าในช่วง ๒ ปีต่อจากนี้ จะไม่มีการเก็บค่าน้ำในส่วนของการเกษตรอย่างแน่นอน

\*\*\*\*\*